

Veloce- Guide de configuration MEV-WEB PayFacto

Table des matières

Table des matières.....	1
Prérequis.....	2
Exigences.....	2
PDV.....	2
Matériel.....	2
Licence Veloce.....	3
Gestionnaire de licences.....	3
Activation du MEV-WEB.....	5
Configuration Back-Office.....	7
Restriction.....	7
Sous-secteur d'activité.....	8
Configuration du mode de paiement.....	9
Configuration des taxes.....	10
Catégorie de taxe.....	10
Taxes.....	11
Taxe spécifique sur l'alcool.....	12
Configuration des employés.....	12
Raison d'annulation.....	13
Certificat numérique.....	15
Certificats numériques spécifiques au MEV-WEB.....	18
Dépannage.....	18
Journaux.....	18
Revenu Quebec.....	18

Prérequis

- Le .NET Framework 4.8 doit être installé sur chaque système.
- Le mandataire utilise les services en ligne de Revenu Québec ou soumet la demande pour ouvrir ou fermer un dossier d'opérateur (FO-350.CA ou FO-350.DE).
- Revenu Québec envoie un code d'autorisation et le numéro de dossier obligatoire par courrier ou par courriel au mandataire.

Avant qu'un commerçant puisse utiliser le MEV-WEB, il doit disposer des informations suivantes fournies par Revenu Québec :

- Numéro d'identification / Identification number
- Code d'autorisation / Authorization code
- Organisation / Organisation
- Unité organisationnelle / Organisation unit
- Numéro de dossier / Billing file number
- Numéro d'inscription TPS / GST Tax number
- Numéro d'inscription TVQ / QST Tax number

Exigences

PDV

Veloce 9.82

Matériel

Veuillez-vous référer à la [documentation](#)

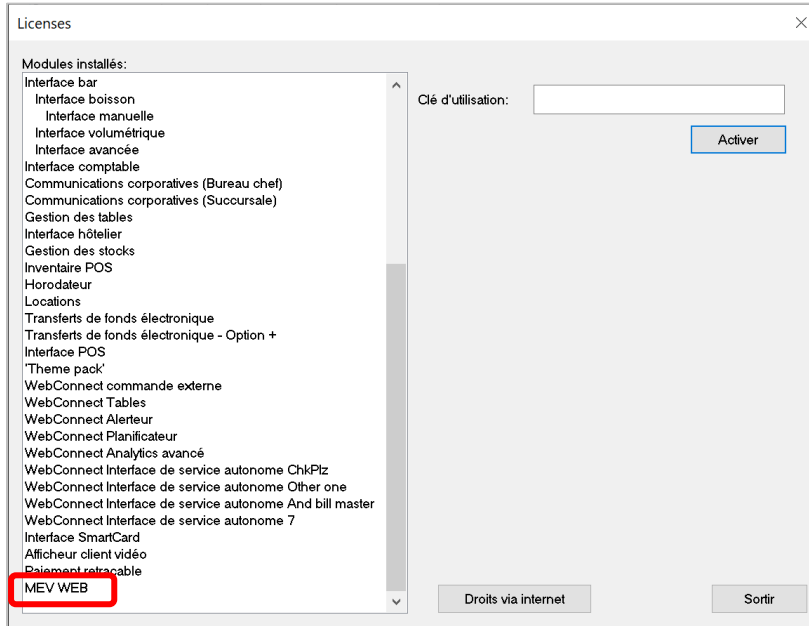
Imprimante qui prend en charge nativement l'impression de codes QR via le code Epson ESC/POS.

Imprimantes évaluées par PayFacto :

Marque	Modèle	Note
EPSON	TM-88IV	
EPSON	TM-88V	
EPSON	TM-88VI	
EPSON	TM-T20	
HPRT	TP-806	Mise à jour du micrologiciel (firmware) nécessaire
HPRT	TP-806L	Mise à jour du micrologiciel (firmware) nécessaire

Licence Veloce

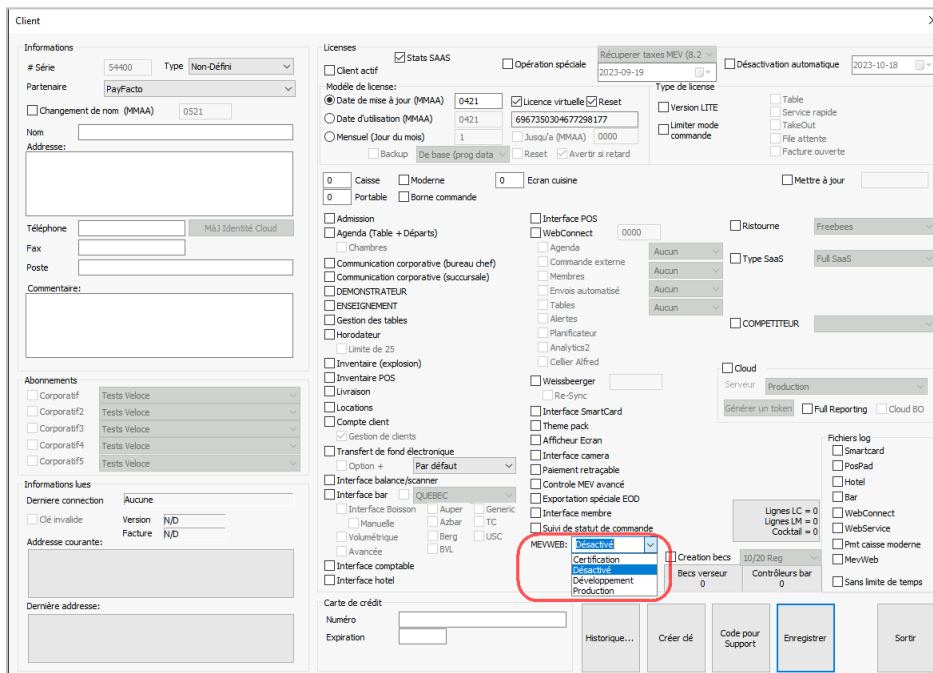
Le système de point de vente Veloce devra être licencié avec le support du module MEV WEB.



Gestionnaire de licences

Par défaut, le MEV-WEB n'est pas activé sur la licence.

Pour permettre à un système d'utiliser le MEV-WEB, l'option **MEVWEB** doit être activée.



Pour les marchands utilisant le MEV-WEB, l'option **Production** doit être sélectionnée.

Description des différentes options :

Option	Description
Désactivé	<p>Le MEV-WEB n'est pas disponible pour les marchands.</p> <p>✔ Par défaut, toutes les licences n'ont pas le MEV-WEB activé. Elles auront toutes cette option sélectionnée.</p>
Production	<p>Le marchand utilise le MEV-WEB dans un établissement.</p> <p>✔ Cette option doit être sélectionnée pour un marchand utilisant le MEV-WEB.</p>
Développement	<p>Cette option permet au système d'utiliser le system de test de Revenu Québec à des fins de développement.</p> <p>⚠ À usage interne de PayFacto.</p>
Certification	<p>Cette option permet au système d'utiliser le système de certification automatisé de Revenu Québec pour l'équipe de AQ.</p> <p>⚠ À usage interne de PayFacto.</p>

Activation du MEV-WEB

ATTENTION



L'activation du MEV-WEB doit être effectuée uniquement si toutes les commandes et factures sont fermées. Cela garantit l'intégrité des informations du MEV liées aux factures.

Nous recommandons d'effectuer l'activation avant de commencer la journée d'opérations.

Vous pouvez activer l'utilisation du MEV-WEB dans Veloce en sélectionnant **MEV-MRQ (WEB)** dans la liste déroulante **Enregistreur de ventes** du dialogue **Configuration du système** situé dans le module **Configuration / Utilitaires**.

Configuration du système

Fonds de tiroir Impression de facture (Items) Impression de facture (général)

Facture plein format (champs) Information du bon de commande Lectures Matériel Opérations Paiements

Pourboires Services Autorisations Interface balance

Bon de commande Configuration Débogueur Divers Ecran de commande Fermeture du jour / Archivage Facturation

Options

Protocole de communication: Interface TCP/IP

Utiliser adresse IP

Utiliser port: 1

Utiliser le PDF pour visualisation des rapports

Exportation des rapports: Virgule et guillemets

Exportation des rapport spécifique: 1

Paramètre: 1

Mot de passe pour sortie à Windows: 1

Demander au démarrage

Enregistreur de ventes: MEV-MRQ (WEB) Conf.

Envoyer des éditions paiement fait en arrière plan

Effets sonore des caisses

Nb caractère clavier ignorés caisse: 1

Heure format militaire: Format de date: Par défaut si

Caisse moderne

Nom usager: ipad

Mot de passe: ****

Connexion gérée par le serveur (port): 40000

Economies des données pour PATD

Sélection d'employé (caisse)

Tri alphabétique

Entraînement: Gris pâle

Serveur: Gris pâle

Serveur de bar: Gris pâle

Serveur en chef: Gris pâle

Caissier: Gris pâle

Superviseur: Gris pâle

Chauffeur: Gris pâle

Aucun: Gris pâle

Hotesse: Gris pâle

Caissier-superviseur: Gris pâle

Enregistrer Sortir

Utilisez le bouton de configuration (**Conf**) pour modifier la configuration MEV-WEB.

MEV-MRQ (WEB)

Configuration Appareils

Nom du mandataire: Michel Untel enr.

Numéro d'identification: 5678912340

Organisation: RBC-D8T8-W8W8

Unité organisationnelle: 5678912340TQ0001

Numéro de dossier: ER0001

Délais maximal de réponse (5s à 255s): 30

Adresse du restaurant

Numéro civique: 123-456

Code postal: H2Y1C6 A9A9A9

Enregistrer Sortir

Champ	Description
Registered name / Nom du mandataire	Le nom du mandataire enregistré auprès de Revenu Québec.
Identification number / Numero d'identification	Numéro attribué par Revenu Québec et utilisé à chaque fois qu'une personne communique avec Revenu Québec. Dans le cadre du projet de facturation obligatoire, ce numéro est principalement utilisé pour identifier le titulaire du certificat numérique.
Organisation / Organisation	Le mandataire doit entrer l'abréviation du secteur d'activité et son code d'autorisation séparés par un trait d'union. Example: RBC-D8T8-W8W8
Organisation unit / Unité organisationnelle	Le mandataire doit saisir son numéro de TVQ (Taxe de vente du Québec). Exemple: 5678912340TQ0001
Billing file number / Numéro de dossier	Le numéro fourni par Revenu Québec pour identifier un secteur d'activité et, le cas échéant, l'emplacement de son établissement en fonction de son numéro d'enregistrement à la TVQ (Taxe de vente du Québec).
Civic number / Numéro civique	Le numéro civique de l'établissement.
Postal code / Code Postal	Le code postal de l'établissement.

Configuration Back-Office

Restriction

L'utilisation du MEV-WEB est soumise aux règles suivantes :

Règle	Description	Comportement du système
Longueur de la description d'un élément (item, remise, etc.)	Ces descriptions doivent comporter au moins 2 caractères.	<p>Le système ajoutera automatiquement des caractères "?" à la fin de la description si la longueur de la description est trop courte.</p> <p>⚠ Mettez à jour la description dans la configuration afin que la longueur minimale soit respectée.</p>
Espace en début ou à la fin de la description	Les derniers caractères ne peuvent pas être des espaces.	<p>Le système supprimera automatiquement tout caractère d'espace à la fin de la description. Si des caractères d'espace sont présents en début de description, ils seront préservés lors de l'impression mais ne seront pas transmis au MEV-WEB.</p> <p>⚠ Mettez à jour la description dans la configuration pour qu'il n'y ait pas d'espace en début ou à la fin de la description.</p>
Le caractère "@" est un caractère réservé.	Le caractère "@" ne doit être utilisé que pour une adresse e-mail, un prix ou une remise.	<p>Aucune action</p> <p>🎯 Assurez-vous d'utiliser le caractère "@" uniquement pour la raison appropriée.</p>

Règle	Description	Comportement du système
Jeu limité de caractères	<p>Seuls les caractères suivants sont pris en charge :</p> <p>Espace</p> <p>@ ! # \$ % & ' () * + , - . / = ? : _ ~</p> <p>0 1 2 3 4 5 6 7 8 9</p> <p>A B C D E F G H I J K L M N O P Q R S T U V W X Y Z</p> <p>a b c d e f g h i j k l m n o p q r s t u v w x y z</p> <p>À Á Â Ã Ä Å Æ Ç È É Ê Ë Ì Í Î Ï Ñ Ò Ó Ô Õ Ö Ø Ù Ú Û Ü Ý</p> <p>à á â ã ä å æ ç è é ê ë ì í î ï ð ñ ò ó ô õ ö ÷ ø ù ú û ü ý þ ÿ ø ú û ü ý þ ÿ</p>	<p>Le système remplacera automatiquement par "?" tous les caractères non valides.</p> <p>⚠ Mettez à jour la description dans la configuration pour n'utiliser que des caractères valides.</p>

Sous-secteur d'activité

Le type de sous-secteur d'activité doit être spécifié pour chaque département.

Cela peut être configuré dans la page **Configuration** du **Département** située dans le module **Contrôle des caisses**.

Département#1 - RESTO_Windows

Configuration

Description: RESTO_Windows

Grand département: CAGE - [1]

Sous secteur d'activité MEV: Restaurant

Saisie pourboire client

Question: TIP

Zieme: []

%	Description	Zieme
<input checked="" type="checkbox"/> 10	Bronze	[]
<input checked="" type="checkbox"/> 15	Silver	[]
<input checked="" type="checkbox"/> 20	Gold	[]

Montant ouvert Aucun

Demander un don

Sur le terminal: []

Détruire Enregistrer Sortir

Sélectionnez le sous-secteur approprié.

Sous-secteur	Description
Bar	Si l'article est vendu dans un lieu autorisé en vertu de la Loi sur les permis d'alcool où des boissons alcoolisées sont servies sans nourriture et destinées à être consommées sur place.
Camion de restauration	Si l'article est un repas vendu dans un emplacement correspondant à un véhicule capable de se déplacer, c'est-à-dire un "food truck", y compris un camion ou une remorque qui propose exclusivement des boissons.
Restaurant	Si l'article est vendu dans un endroit aménagé pour la vente habituelle de repas destinés à être consommés sur place ou dans un lieu où des repas destinés à être consommés à l'extérieur sont vendus.
Secteur non visé par les mesures	Si l'article est vendu dans un lieu qui n'est pas soumis à la réglementation du MEV-WEB

Configuration du mode de paiement

Les différents types de paiement doivent être correctement attribués pour être enregistrés correctement par le WEB-WEB.

La sélection du type se trouve sur la page **Liens** de la configuration des **Modes de paiement** située dans le module **Contrôle des caisses**.

Mode de paiement#2 - DÉBIT

Configuration | Options | Carte de crédit | Liens

Conversions

Communication corporative: 0

Numero grand livre: []

Type pour enregistreur de ventes: Débit [v] Commerce électronique

Détruire Enregistrer Sortir

Si le mode de paiement est utilisé par une plateforme de commande en ligne, sélectionnez l'option **Commerce électronique**.

Configuration des taxes

Catégorie de taxe

Les différentes catégories de taxes doivent être définies dans le système. Accédez au module **Contrôle des caisses** et naviguez jusqu'à **Facture \ Catégorie de Taxes**.

Vous devez créer les différentes catégories de taxes nécessaires en spécifiant leur niveau pour le système d'enregistrement des ventes.

Catégorie de taxe#1 - Taxe provinciale

Configuration

Description: Taxe provinciale

Niveau pour enregistreur de ventes: 2

Lettre représentative pour mention taxable:

Inclure catégorie par addition: Taxe provinciale - [1]

Détruire Enregistrer Sortir

Les valeurs possibles pour le champ **Niveau pour enregistreur de ventes** peuvent inclure :

Niveau	Usage
1	Taxe fédérale (TPS)
2	Taxe provincial (TVQ)
3	Autre

Taxes

Le système doit être configuré de manière à ce que chaque taxe soit identifiée avec le type de taxe approprié pour le WEB-WEB. Accédez au module **Contrôle des caisses** et naviguez vers **Facture \ Taxes**.

Fournissez les différents numéros de taxe pour la **TPS** (Taxe sur les produits et services) et la **TVQ** (Taxe de vente du Québec) sur la page **Configuration**.

The screenshot shows the 'Taxe#1 - TPS' configuration window with the 'Configuration' tab selected. The 'Description' field contains 'TPS', the 'Zieme nom' field is empty, and the 'Numéro' field contains '567891234RT0001'. At the bottom, there are buttons for 'Détruire', 'Enregistrer', and 'Sortir'.

Sélectionnez la **Catégorie** sur la page **Taux**. Sélectionnez la catégorie appropriée pour chaque taxe.

The screenshot shows the 'Taxe#1 - TPS' configuration window with the 'Taux' tab selected. The 'Taux courant' section has 'Taux' at 5%, 'Montant minimum' at \$0.00, and 'Montant maximum' at \$0.00. The 'Non taxable si nb item supérieur à' checkbox is checked with a value of 5. The 'Prochain taux' section has 'Date en vigueur' set to 2023-09-22 and 'Prochain taux' at 0%. The 'Exception' section has 'Pourcent vente taxable' at 0% and 'Montant maximum par item' at \$0.00. The 'Méthode de calcul' section has 'Taxe incluse' unchecked, 'Catégorie' set to 'Taxe fédérale - [5]', 'Regroupement de la catégorie' unchecked, 'Priorité' at 1, 'Méthode par addition' unchecked, 'Permettre même si aucun montant' unchecked, 'Applicable sur pouboire taxable' checked, 'Application sur les taxes taxable' unchecked, 'Taxe taxable' unchecked, and 'Escomptable' checked. At the bottom, there are buttons for 'Détruire', 'Enregistrer', and 'Sortir'.

Taxe spécifique sur l'alcool

Si un produit vendu comprend une taxe spécifique sur les boissons alcoolisées, le système doit imprimer cette information sur la facture. Pour spécifier si une taxe spécifique sur l'alcool est incluse, l'opérateur doit le préciser dans la page **Taxes** de la configuration de la **Division** située dans le module **Contrôle des caisses**.

Division de ventes#22 - BIERES BOUTEILLES

Configuration	Prix par quantité	Escomptes	Pourboires distribués	Liens	Grand livre
Taxes	1.Secteur centre	2.Secteur Est	3.Secteur Ouest		

Forcer les taxes des items

Item pour montant taxable	Prix regulier
Aucun	
Aucun	
Aucun	
Aucun	

Assujéti à la taxe sur l'alcool

Détruire Enregistrer Sortir

Configuration des employés

Pour qu'un employé puisse terminer la configuration MEV-WEB sur le point de vente, l'option **Configuration du MEVWEB** doit être activée sur la page **Fonction d'employé**, située dans le module **Contrôle des caisses**.

Fonction d'employé#1 - SERVEUR

Lectures	Format des lectures	Modes	Opérations	Pourboires	Rapports	Gestion des tables
Gestion des tiroirs	Ecran statut	Interface bar	Livraison	Horodateur	Inventaire	Transfert de fond
Description / Accès	Opérateur / Assignateur	Ecran de commande	Touche spécial	Facturation	Fonctions	Clés / Groupes

Divers

- Statut des tables
- Programmation du menu
- Programmation clé de groupe
- Fiches d'employés
- Fonctions système
- Configuration
 - Ajustement des comptes à rebours
 - Générateur de billet d'admission
 - Generation d'une facture
 - Possibilité de consignation (sans facture)
 - Ajustement de la météo du jour
 - Ajouter des tables fermées pour commande par lot
 - Activer/désactiver les lots de prix forcé item
 - Impression solde carte promo
 - Recherche de facture
 - Revoir les factures / accès aux facture fermées
 - Peut changer table de redirection
 - Changement de numéro de pagette

Transferts

- Transfert de paiement
- Déboursés
 - Choix d'employé
- Dépôt d'employé
 - Contrebalancer si exécuter seulement
 - Montant avertissement avant dépôt \$0.00
 - Montant maximal avant dépôt obligatoire \$0.00
- Encaisses
 - Choix d'employé
- Dépôt final
 - Par département

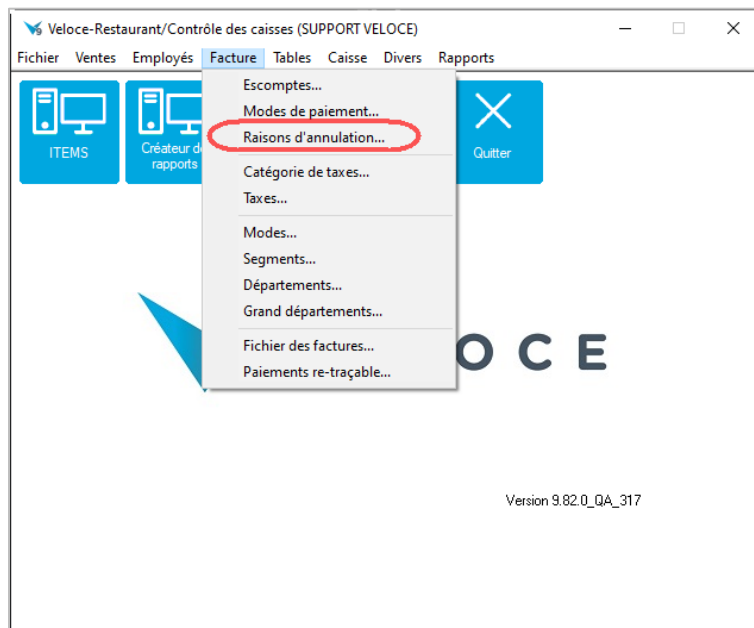
Enregistreur de ventes

- Evènement de groupe
- Sommaire périodique des ventes
- Configuration du MEVWEB

Détruire Enregistrer Sortir

Raison d'annulation

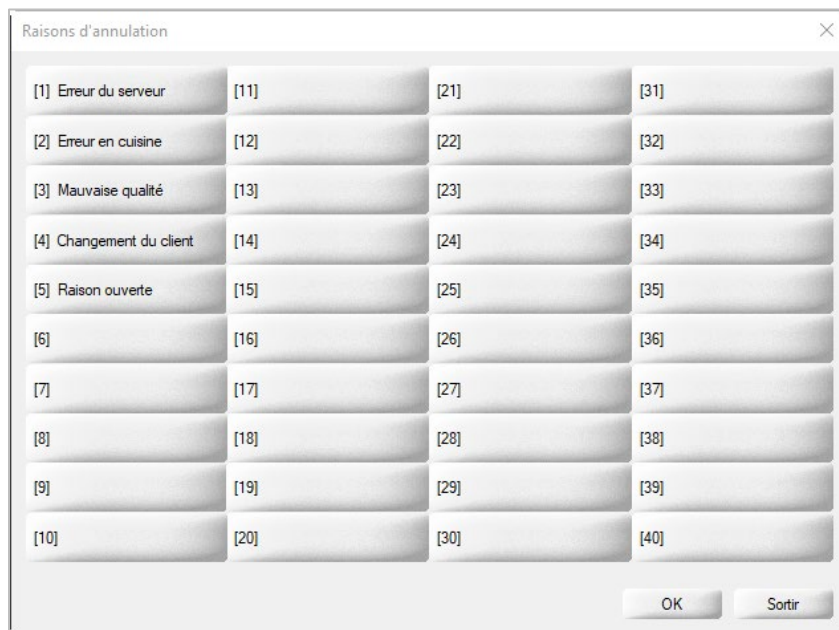
Les raisons d'annulation sont configurées dans le module **Contrôle des caisses**. Dans le menu **Facture**, vous pourrez accéder aux **Raisons d'annulation**.



Le système permet au marchand de configurer jusqu'à 40 raisons préconfigurées différentes.



Il est possible d'avoir une raison en texte ouverte où l'utilisateur peut saisir n'importe quelle raison.



Le marchand peut saisir la raison et activer l'option **Modifiable sur la caisse** si la raison doit être personnalisée sur le POS par l'opérateur.

Raison d'annulation#3 - Mauvaise qualité

Configuration

Raison

Description

2eme nom

Modifiable sur la caisse

Détruire Enregistrer Sortir

Certificat numérique

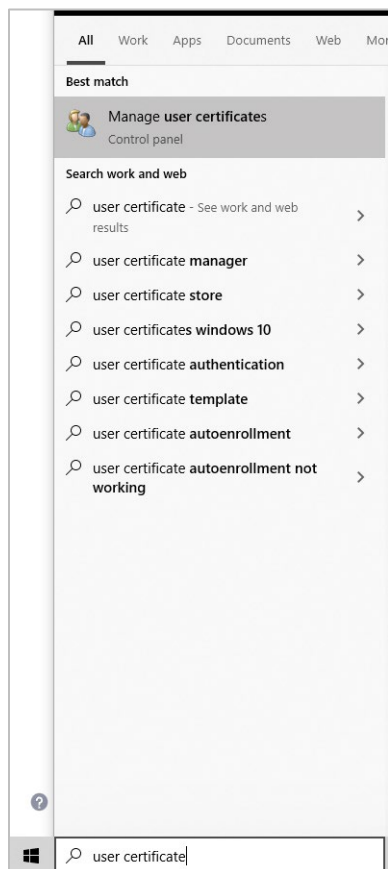
Le système utilise une série de certificats numériques pour permettre la communication avec le MEV-WEB. Ces certificats sont stockés dans le magasin de certificats du système d'exploitation.

Vous pouvez effectuer une recherche de ces certificats en utilisant l'outil CERLM de Windows.

Vous devez accéder aux certificats utilisateur et non aux certificats d'ordinateur.

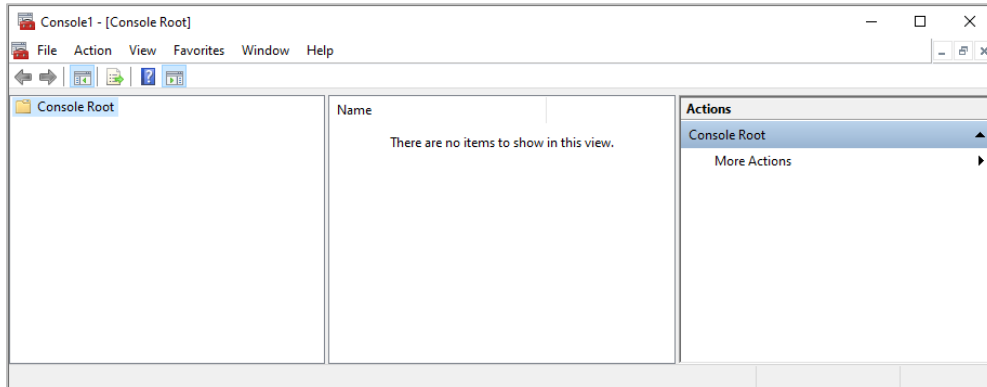
Option 1

Tapez **Certificat utilisateur** dans la barre de recherche de Windows, puis sélectionnez **Gérer les certificats d'utilisateur**.

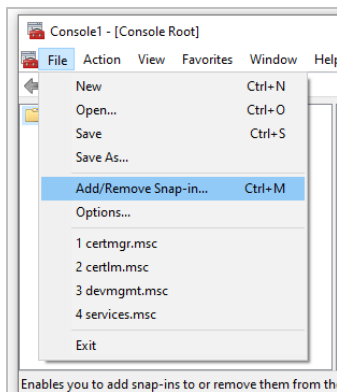


Option 2

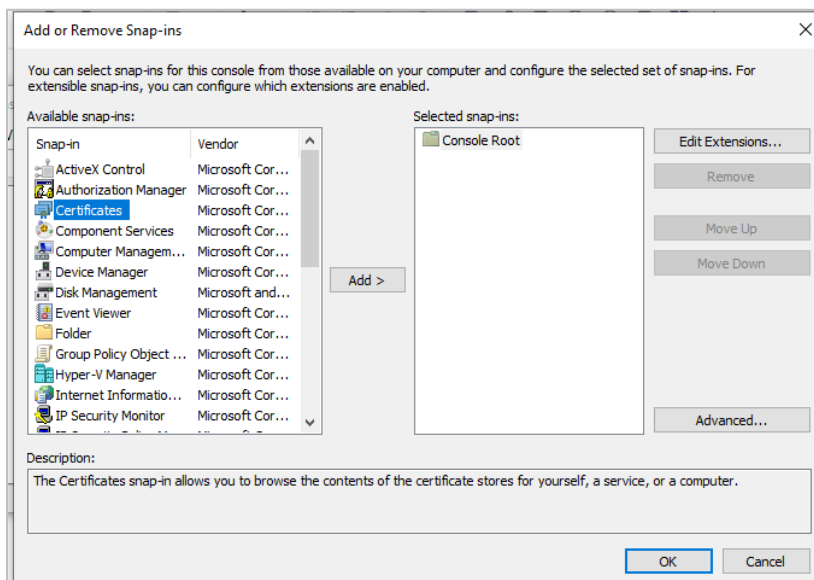
Utilisez l'outil Microsoft Management Console (MMC). Pour démarrer MMC, faites un clic droit sur **Démarrer**, cliquez sur **Exécuter**, puis tapez **MMC** et appuyez sur **[Entrée]**.



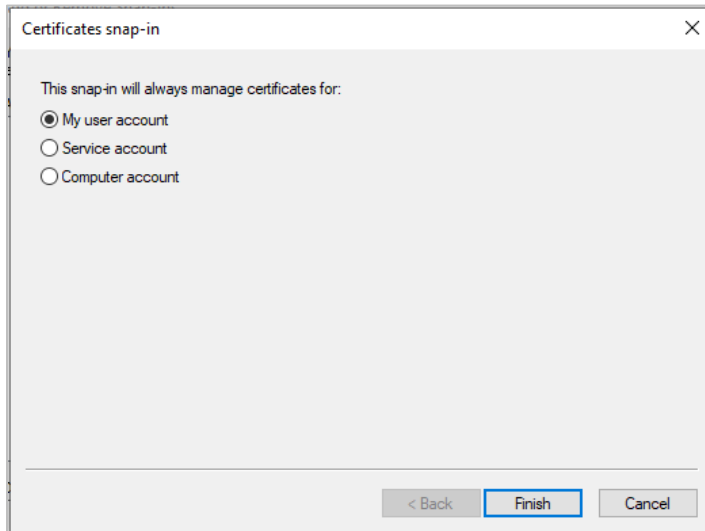
Allez dans le menu **Fichier** et sélectionnez **Ajouter/Supprimer une extension**.



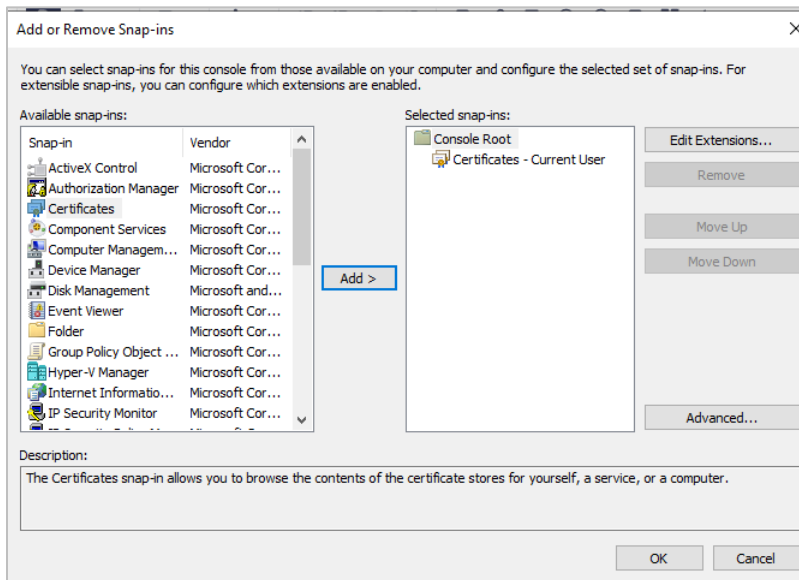
Sélectionnez **Certificats** puis cliquez sur **Ajouter**.



Sélectionnez **Mon compte utilisateur**.



Cliquez sur **OK**



Accédez à **Console Racine / Certificats - Utilisateur actuel / Personnel / Certificats**.

Là, vous verrez tous les certificats enregistrés pour l'utilisateur actuel.

Issued To	Issued By	Expiration Date	Intended Purposes	Friendly Name
localhost	localhost	2021-05-01	Server Authentication	ASP.NET Core HTTPS developme...
localhost	localhost	2023-09-16	Server Authentication	ASP.NET Core HTTPS developme...
localhost	localhost	2022-07-29	Server Authentication	ASP.NET Core HTTPS developme...
CNFR - Chiffrement des QueryString du codeQR	SUB.FO.REVENUQUEBEC.CA	2030-11-11	<All>	Certificat MEVWEB
a3186edb-ce68-44d2-b453-ed1de6284b63	MS-Organization-Access	2028-01-08	Client Authentication	<None>
5678912340	CNFR - Autorite de certification subordonnee pour MW	2027-12-20	Client Authentication	The secret key 1-MD-Server
5678912340	CNFR - Autorite de certification subordonnee pour MW	2027-12-20	Client Authentication	The secret key 1-Certificat-A
27d5d835-ea9f-4ee4-9df2-53084939dafa	MS-Organization-Access	2030-07-08	Client Authentication	<None>

Certificats numériques spécifiques au MEV-WEB

Les certificats suivants sont créés par le système de POS lors de l'enregistrement avec le MEV-WEB.

Émis à	Émis par	Nom convivial	But
CNFR - Chiffrement des QueryString du codeQR	SUB.FO.REVENUQUEBEC.CA	Certificat MEVWEB	Utilisé pour la signature du code QR.
Numéro de série Ex: 5678912340	CNFR - Autorité de certification subordonnée pour MW	La clé secrète 1- [Identifiant]	Utilisé pour la signature des transactions et des rapports utilisateur.

Sur chaque ordinateur exécutant une station de travail POS, les deux certificats doivent être présents.

Si vous exécutez une station de travail locale, un certificat de clé secrète supplémentaire sera présent sur cet ordinateur.

Dépannage

Journaux

Vous trouverez les journaux suivants dans le système :

- Veloce/MEV/Logs
- Veloce/MEV/Logs/*MevWeb.logr.log
- Veloce/VelPAYFiles/MevWebDriver.log
- Veloce/statxx (WS number)/VelPAY/MevWebDriver.log
- Veloce/liborder/liborder.log
- Veloce/statxx/liborder.log

Revenu Quebec

<https://www.revenuquebec.ca/fr/partenaires/produits-autorises/systemes-denregistrement-des-ventes-certifies/sev-certifies-concus-pour-fonctionner-avec-le-mev-web-environnement-efonuagique/>

Communication Septembre 2023